

РЕАЛИЗАМ

Реализам је правац који се јавља средином **XIX века**, са буђењем социјалне свести и великим друштвеним и економским променама. Као средство за стварање бољег и праведнијег друштва, реализам указује на социјалне неправде радника и сељака, као и обележја и обичаја савременог живота.

Карактеристике:

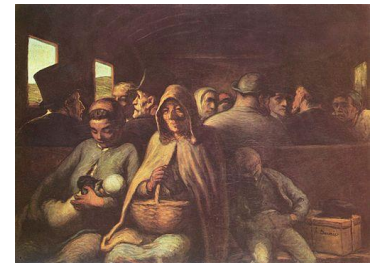
- Напредак науке, индустрије и технике омогућио је израду првих фотографија које уметници користе као помоћно средство.
- Потискује се субјективан суд, осуђује се машта, а потенцира се објективност, тачност и истинитост.
- Нагласак је на натурализму (подражавање природе и приказивање живота онаквог какав је без улепшавања и идеализовања)
- Циљ им је приказивање савременог живота, а не освртање на историју, митологију, средњи век
- карикатура као нов мотив у уметности
- у стилском погледу погледу реалисти после романтичарске узнемирености, уносе мирноћу и ред у сликарство.

- Водећи уметник реализма, француз **Гистав Курбе** залагао се за већу улогу уметности у стварању бољег и праведнијег друштва : **“Тузачи камена”**-нестала у Другом светском рату (сл.1)’, **“Сахрана у Орнану”**, 1849. -Музеј Орсеј, Париз, **“Сликар у атељеу”** (сл.2)- 1855.Орсеј,Париз

- **Оноре Домије** уводи карикатуру као равноправан уметнички мотив, желећи да објективно сагледа друштвену стварност: **„Вагон треће класе“** (сл.3)- 1862. Метрополитен, Њујорк



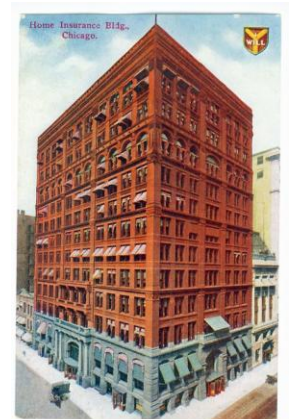
сл.1



Од средине XIX века архитектура се у свету развија у духу технолошких иновација индустријске револуције. Група архитеката из Чикага предводи покрет познат као уметност инжењера, касније као Чикашка школа. Након катастрофалног пожара 1871. Чикаго доживљава грађевинску експанзију. Основне карактеристике:

- Конструктивно, функционално и естетско јединство
- нови материјали и конструкције (челични скелет, „зид-завеса“ стакло, зидана конструкција се замењује челичном)
- Нов третман прозора (велики део површине фасаде, „Чикашки прозори“ – централно фиксирана окна, вертикално клизно отварање, двоструки)
- Нови типови грађевина, појава облакодера (примена дизалице омогућила је изградњу пословних и административних ОБЛАКОДЕРА)
- Примена техничких достигнућа (лифт..)

Оснивач Чикашке школе – **ВИЛИЈЕМ ЛЕ БАРОН ЦЕНИ** - зграда Осигуравајућег друштва, Чикаго- први пут употребио зид-завесу, видљиви челични скелет



Руски реалисти- негују тематику народног живота. Захваљујући групи сликара названој **Передвижници**, током 19.века руски уметници прикључују се савременим уметничким токовима. **Иља Рјепин** најпознатији из ове групе,сликао је портрет, жанр-сцене и историјске композиције. Најпознатије слике: Запорошци и Бурлаци на Волги.

НЕОКЛАСИЦИЗАМ, РОМАНТИЗАМ И РЕАЛИЗАМ У СРПСКОЈ УМЕТНОСТИ

Почетком 19.века, упућени прво на Беч а касније крајем 19.века на Минхен, као места школовања српски уметници прате уметност различитих праваца скоро истовремено са њиховим развојем у Европи.

Укључивши се у формалне оквири европске уметничке сцене, поред религиозног и портретског сликарства доминантних у српској уметности 18.века, јављају се и нови тематски садржаји:

-историјске композиције, жанр сцене, мртве природе али излазећи у сусрет клијентели, не напушта се иконопис и портретско сликарство.

У овом раздобљу разликују се три велике сликарске епохе:

-класицизам-бидермајер

-романтизам

-реализам

Класицизам-бидермајер

Тематика слика бидермајера везује се за интимни породични портрет и жанр-сцене. Појављује се у периоду неокласицизма у Европи тридесетих година 19.века.

Значајан траг у уметности неокласицизма, оставила је **Катарина Ивановић**, прва позната сликарка у српској уметности.Једна од ретких жена које су имале могућности да се школују у Бечу.



Аутопортрет из 1836. Народни музеј,Београд.

Романтизам

У складу са романтичарском идејом о конституисању националног идентитета, популарна тема српских сликара постали су догађаји и личности из националне прошлости.

Серија ликова српских средњовековних владара и јунака: Цар Душан, Краљевић Марко, Кнез Лазар као и заинтересованост за савремене догађаје и учешће у њима, чине компоненту српског ликовног романтизма коју нико није тако убедљиво заступао као **Ђура Јакшић**.

-**Девојка у плавом**, Народни музеј, Београд 1856.

-**Одмор после боја** музеј,Београд, 1876.



(**Караула**), Народни

Најзначајније здање **неокласицизма** у Београду је **Саборна црква**.

У Србији је дошло до формирања тзв. **балканског стила**, ослоњеног на оријенталну традицију.

Репрезентативни пример овог стила је **Конак кнегиње Љубице**.



београдских палата



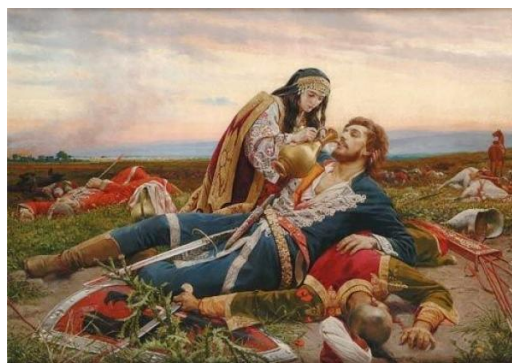
Уклапањем различитих стилова, дочарава **романтичарске** тенденције у архитектури.



Једна од најрепрезентативнијих 19. века је **Капетан Мишино здање**.

Реализам

Период реализма се код нас јавља са закашњењем крајем 19. века. Реализам у Србији био је под утицајем академизма, струје у уметности која је заступала строга уметничка правила и изучавала се на уметничким школама широм Европе. Овај стил заступали су бројни уметници, међу којима се истичу:



- **Паја Јовановић, Крунисање цара Душана, Народни музеј, Београд, 1900.**
- **Урош Предић, Косовка девојка, Музеј града Београда, 1919.**

У архитектури друге половине 19.века, тј.периоду реализма, владају још увек историјски стилови. Њен најистакнутији представник је **Александар Бугарски** који је највише градио у Београду и то у различитим стилским схватањима: **Народно позориште** (1868.) у духу неокласицизма, **Стари двор** (1884.) у необароку итд.